



LORDS  
OF  
HELLAS

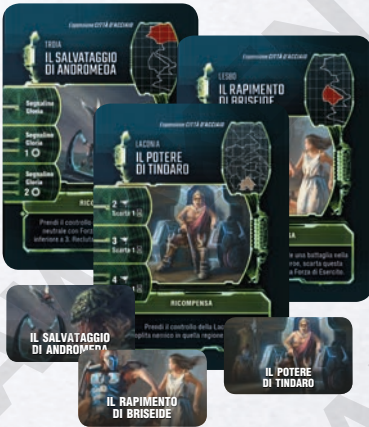
CITTÀ D'ACCIAIO  
MANUALE DELL'ESPANSIONE



## 1 TABELLONE DI TROIA



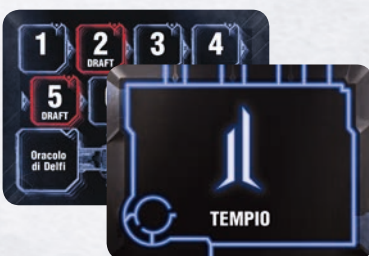
## 3 CARTE IMPRESA E SEGNALINI IMPRESA



## 1 MURA DI TROIA



## 2 CARTE TEMPIO PER PARTITE A 6 GIOCATORI



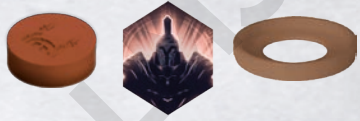
## 1 SCHEDA ESERCITO



## 15 OPLITI, 4 SACERDOTI



## 1 SEGNALINO CONTROLLO, 1 SEGNALINO GLORIA E 1 ANELLO COLORATO



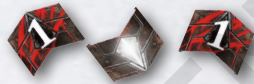
## 1 EROE (ETTORE)



## 1 SCHEDA EROE (ETTORE)



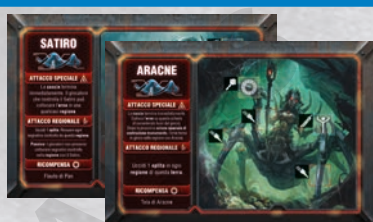
## 3 SEGNALINI ATTRIBUTO



## 2 MOSTRI (SATIO, ARACNE)



## 2 SCHEDE MOSTRO (SATIRO, ARACNE)



## 4 CARTE EVENTO MOSTRO (2 SATIRO, 2 ARACNE)



## 2 CARTE ARTEFATTO MOSTRO (SATIRO, ARACNE)



# CITTÀ D'ACCIAIO

## ESPANSIONE 6° GIOCATORE

*I contenuti di questa espansione sono concepiti per le partite a 6 giocatori e non possono essere usati nelle partite con meno giocatori (Ettore può comunque sostituire qualsiasi eroe del gioco base). Dato che un elevato numero di giocatori genera tempi di attesa più lunghi, questa espansione è raccomandata ai giocatori esperti.*

*Città d'Acciaio richiede l'uso delle espansioni Atlantide e Poseidone.*

## PREPARAZIONE

- Collocate il tabellone di Troia contigualmente all'angolo in alto a destra del tabellone principale, direttamente sopra il tabellone di Atlantide.



- Durante il passo 3 della Preparazione del Gioco, mescolate le carte impresa e le carte mostro aggiuntive nel mazzo degli eventi.

## REGOLE SPECIALI DELLA REGIONE DI TROIA

- Il giocatore che controlla la regione con Troia può avere fino a 5 carte scontro nella sua mano (invece di 4).
- Quando effettua l'azione speciale di reclutamento, il giocatore che controlla la regione con Troia può reclutare fino a 1 oplita in ogni regione della Troade che controlla (la Troade è la terra sul tabellone di Troia, composta da regioni marroni).
- Ogni oplita nella regione di Troia è considerato fortificato (quando difende, la sua Forza di Esercito aumenta di 1).
- Qualsiasi regola che faccia riferimento a una città o a Sparta si applica anche a Troia.

## NUOVE ROTTE MARITTIME

Le rotte marittime del tabellone di Troia conducono alle corrispondenti regioni del tabellone principale e del tabellone di Atlantide. Queste rotte marittime funzionano in entrambi i sensi.




## 6 SCHEDE MIGLIORIA ESERCITO



## 12 SEGNALINI MIGLIORIA ESERCITO



# MIGLIORIA ESERCITO

Questa espansione non altera le regole in modo significativo e può essere usata in qualsiasi partita, anche con le espansioni contrassegnate con l'icona .

## PREPARAZIONE

Prima di scegliere il proprio eroe, ogni giocatore deve scegliere il colore del suo esercito: questa scelta influenzerà le miglorie esercito disponibili nel corso della partita. Per esempio, un particolare esercito potrebbe prendere il controllo delle regioni neutrali più facilmente, mentre un altro potrebbe aiutarvi a uccidere i mostri.

Partendo dal primo giocatore, ogni giocatore sceglie il suo colore in senso antiorario, selezionando 1 delle 6 schede migloria. Ogni giocatore riceve anche 2 segnalini migloria esercito.

Quando tutti i giocatori hanno scelto il colore (e la scheda migloria) del loro esercito, scelgono il loro eroe come previsto dalle regole standard.

## MIGLIORARE UN ESERCITO

● Un esercito può essere migliorato per un totale di due volte nel corso di una singola partita, in due momenti diversi. Entrambe le miglorie possono essere applicate usando la stessa metodologia (per esempio, potrebbero essere applicate durante due diversi draft di benedizioni).

1) Durante un draft di benedizioni: Invece di prendere una carta benedizione, il giocatore può scegliere di migliorare il suo esercito collocando 1 segnalino migloria esercito sul livello di migloria scelto.

2) Dopo che un giocatore ha effettuato l'azione speciale di costruzione monumento: Dopo che il giocatore ha ottenuto i suoi sacerdoti, tutti i giocatori contano le città che controllano (Sparta e Troia sono conteggiate come 2 città ciascuna), poi il giocatore che controlla più città può migliorare il suo esercito collocando 1 segnalino migloria esercito sul livello di migloria scelto.

In caso di parità, tutti i giocatori che controllano il maggior numero di città possono migliorare il loro esercito.

Nel caso in cui il giocatore che controlla il maggior numero di città abbia già migliorato due volte il suo esercito collocando i suoi 2 segnalini migloria esercito, allora il giocatore successivo che controlla il maggior numero di città può migliorare il suo esercito.

Dopo questo passo, l'azione speciale di costruzione monumento prosegue normalmente.

● Quando migliora il suo esercito, un giocatore deve scegliere come prima migloria (sulla sua scheda migloria esercito) il livello superiore della migloria. Come seconda migloria, può scegliere una qualsiasi delle opzioni inferiori sulla sua scheda delle miglorie esercito.

Un giocatore non potrà mai avere più di 2 miglorie esercito; non esiste modo di ottenere la terza e ultima migloria nel corso di una singola partita.

### RICONOSCIMENTI:

**Autore dell'Espansione:** Adam Kwapiński

**Sviluppo dell'Espansione:** Paweł Samborski

**Illustrazioni:** Patryk Jędraszek, Ewa Labak, Piotr Orleański, Jakub Kaźmierczak, Piotr Foksowicz

**Progetto Grafico:** Andrzej Póltoranos, Adrian Radziun, Michał Oracz

**Modelli 3D:** Jędrzej Chomicz, Jakub Ziółkowski, Piotr Gacek, Mateusz Modzelewski

**Collaudo e Sviluppo:** Paweł Samborski, Łukasz Krawiec, Franciszek Ostojki, Krzysztof Belczyk, Jan Truchanowicz, Bartłomiej Kalisz, Michał Surowiec, Tomasz Halon, Paweł Karolak

**Correzione Bozze:** Hervé Daubert

**Ringraziamenti Speciali:** A tutti i sostenitori su Kickstarter che ci hanno aiutati a trasformare questo gioco in realtà, a tutti i playtester che hanno trascorso molto tempo su questo titolo, ad Adrian Komarski e Michał Oracz per l'input creativo fornito a ogni passo del gioco.

### EDIZIONE ITALIANA:

**Traduzione:** Fiorenzo Delle Rupi, **Revisione:** Lorenzo Fanelli e Andrea De Pietri, **Adattamento Grafico:** Mario Brunelli,

**Direzione Editoriale:** Massimo Bianchini.